

## Legenda dei punti riportati sulla mappa

### A | Teatro della Pergola

Via della Pergola, 18/32

**Teatro** storico di **Firenze**, è uno dei più antichi d'Italia.

Il **Teatro della Pergola** fu costruito nel 1656 e prese il nome da un **pergolato di vite** che sorgeva nella via.

Vanta un primato: fu il primo teatro a essere realizzato a ordini di **palchi sovrapposti**.

Gli **interni**, ristrutturati e arricchiti in epoche più recenti, sono elegantemente caratterizzati da **stucchi**, **intagli** e **velluti** rosati.

Originali sono i **camerini** e le sale di prova.

**Come arrivare:** autobus delle linee 1, 6, 7, 10, 11, 14 e 17.

## A | Jazz Club Firenze

Via Nuova de' Caccini, 3

---



Indirizzo storico fiorentino per la **musica jazz**, il locale di **Via Nuova de' Caccini** propone **concerti e jam session** dal martedì al sabato fino a notte fonda.

E' possibile scegliere un tavolo sotto il **palco** per godersi da vicino le **performance** di giovani talenti, o sedersi ad un divanetto della **sala** accanto per poter **chiacchierare** in maggiore tranquillità.

**Come arrivare:** il locale è nel centro storico della città, vicino a Via della Pergola.

## B | L'Oltrarno e il belvedere



L'area sud di Firenze, per intenderci le zone di **San Miniato al Monte** e **Piazzale Michelangelo**, è forse uno dei luoghi più belli di Firenze! E per questo imperdibile!

Volete avere una visione d'insieme della città e vedere l'Arno serpeggiare fra i magnifici edifici storici e i superbi ponti? Allora andate in **via del Monte alle Croci** proprio sopra piazzale Michelangelo: dal sagrato di San Miniato al Monte e dalla piazza antistante la città si mostra in tutto il suo splendore...di notte lo spettacolo è davvero straordinario!



Arrivarci è semplice: dal centro prendete a piedi i **ponti alle Grazie** (proprio vicino agli **Uffizi**) e **Niccolò**. Se preferite l'autobus allora salite sul n° 13.

## C | Antica Cuoieria

via del Corso 48, Firenze

---



È un punto di riferimento nel settore delle calzature.

**Collezioni classiche ma raffinate** allo stesso tempo che sono il risultato del rispetto per la tradizione artigiana e allo stesso tempo della capacità di adattarsi ai cambiamenti e alle innovazioni dettate dalla moda.

Questo negozio offre **scarpe** di qualsiasi genere, **eleganti, sportive, trendy**, tutte realizzate con **materiali di ottima qualità** e soprattutto comode e confortevoli.

Il negozio si trova in Via del Corso ed è aperto con i seguenti orari: Lun - Sab: 9.30 - 19.30 (continuato) Domenica: 10.30 - 19.30 (continuato)

**Info:** <http://www.anticacuoieriafirenze.com>

## C | La chiesa di Dante e Beatrice

---



Grazie ai consigli di due gentili albergatori, ho scoperto un angolo della città davvero incantevole ma non troppo conosciuto : proprio di fronte alla casa di Dante, in via Dante Alighieri (che è un minuscolo vicolo in pieno centro), in una traversa di via dei Calzaiuoli, si trova l'ingresso di una delisiosa chiesetta costruita nel 1032, la Chiesa di Dante Alighieri, dove l'8 giugno 1291 vi fu sepolta Beatrice Portinari, la Beatrice che ispirò il poeta.

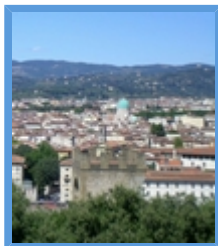


E' possibile vedere la pietra tombale dove fu sepolta, e a fianco i visitatori lasciano bigliettini con su scritto qualcosa per lei. La chiesa stessa è davvero molto carina e particolare, essendo inoltre sita in una deliziosa chiesetta medievale. Questo luogo, dove l'ingresso è gratuito, è davvero ricco di suggestione ed è sicuramente molto più originale della stessa casa di Dante!

## D | La sinagoga o Tempio maggiore israelitico

via Farini 4 50121 Firenze

---



Il mio consiglio è di fare una visita alla Sinagoga di Firenze : la sua cupola verde è uno dei simboli del panorama cittadino fiorentino, e merita una visita. L'ingresso costa una sciocchezza (mi sembra 3 euro), è aperta la domenica e gli interni sono davvero uno spettacolo. Inondata di luce dorata, adornata di elementi decorativi che lasciano a bocca aperta per la loro ricchezza.

Le visite sono ad orario e durano poco, infatti la sinagoga apre e chiude in alternanza con il museo ebraico che si trova al primo e secondo piano, la cui visita è compresa nel biglietto di ingresso alla sinagoga. Il tempio israelitico, costruito nel 1882 e perfettamente restaurato in epoca recente, si trova in centro, esattamente in via Farini, poco più avanti di piazza della santissima Annunziata e da piazza San Marco, a un quarto d'ora di cammino a piedi dalla piazza del Duomo.



## E | Piazza della Signoria

---

**Piazza della Signoria** è da sempre considerata il cuore della vita sociale e politica di **Firenze**.

La sua storia ha inizio intorno alla fine del XIII secolo quando il partito vincitore dei **Guelfi** decise di radere al suolo alcune torri e palazzi appartenenti a famiglie ghibelline.



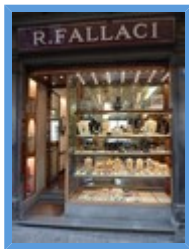
Da qui la tipica **forma ad “L”** della piazza. I monumenti più importanti che si affacciano su Piazza della Signoria sono: **Palazzo Vecchio**, la **Loggia della Signoria**, il **Tribunale della Mercanzia** e **Palazzo Uguccioni**.



Vi è presente anche un **ciclo scultoreo** unico al mondo, con opere realizzate da artisti del calibro di Michelangelo, Benvenuto Cellini, Donatello e Bartolomeo Ammannati.

## E | Pontevecchio 10/r

Ponte Vecchio 10/r, Firenze

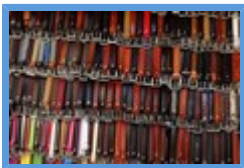


Questa gioielleria si trova proprio sul **Ponte Vecchio**. Propone **prodotti fedeli alla tradizione orafa fiorentina ma lavorati usando anche tecniche moderne**.

I gioielli sono il risultato di smalti lavorati a mano, pietre preziose e semipreziose montate su oro 18K o su argento 925. La collezione è suddivisa in tre categorie: gioielli, oreficeria e costume jewellery.

**Info:** [www.pontevecchio10r.it](http://www.pontevecchio10r.it)

## E | Prodotti in pelle



Altro prodotto artigianale tipico fiorentino sono gli **oggetti in pelle**. Se volete trovare qualcosa a prezzi contenuti vi dovete recare al **Mercato di San Lorenzo** o nella zona di **Santa Croce**. Qui troverete, borse, cinte, scarpe, ma anche capi d'abbigliamento e souvenir.

Tuttavia nel centro storico esistono anche numerosi **laboratori che realizzano artigianalmente prodotti in pelle** dando vita a modelli unici ed esclusivi.

## E | Florentia Antica

Piazza della Signoria, Firenze

Proprio sotto **Palazzo Vecchio** e per tutta **Piazza della Signoria** si trova la **Florentia Antica**. Si tratta delle fondamenta su cui fu fondata la città di Firenze, i cui scavi hanno riportato alla luce l'antico teatro imperiale risalente al I sec a.c. che si trova a circa 4 mt sotto il livello attuale. Appena ci addentriamo ci si trova di fronte ad un portale duecentesco appartenete a



quella che era un'enoteca o un'antica bottega con cantine buie e umide.



Da qui possiamo vedere ciò che resta del teatro: le gradinate sono proprio sotto Palazzo Vecchio e potevano ospitare fino a 6000 persone. Il fulcro del teatro, ovvero la parte che ospitava l'orchestra, il palco ecc, si trova invece sotto Palazzo Arnolfo e qui passava anche la cinta muraria con torrioni e marmi pregiati e al cui interno son stati ritrovate ceramiche, anfore e altri oggetti.

## E | Mannina

via Guicciardini 16, Firenze



Situato nel cuore del centro storico, in **via Guicciardini**. L'azienda vanta una storia ventennale e da sempre realizza **modelli particolari** creati con passione e minuzioso lavoro artigianale.

Sono **forme uniche**, adatte a qualsiasi piede e realizzate a mano. Particolare **attenzione nei dettagli** portano alla realizzazione di oggetti davvero indistruttibili.

Info: [www.mannina.com](http://www.mannina.com)

## E | Cassetti Gioielli

Ponte Vecchio 54, Firenze

Questa gioielleria nata nel 1921 è diventata il punto di riferimento per una selezionata clientela nazionale ed internazionale. La vasta collezione di gioielli ha uno **stile particolarmente raffinato**, adatto alla prestigiosa **collezione di d'epoca creata da grandi artisti per Tiffany, Mauboussin, Boucheron, Cartier e tanti altri ancora**.

Cassetti Gioielli sa coniugare alla perfezione antico e moderno, fondendo in maniera eccezionale i principi del rispetto dell'arte tradizionale all'innovazione e ad una sapiente gestione manageriale.

Info: [www.cassetti.it](http://www.cassetti.it)

## E | Abbigliamento



Firenze non è soltanto la capitale del Rinascimento italiano ma anche una **meta d'eccezione per ciò che riguarda lo shopping relativo alla moda**.

Per lo shopping di lusso bisogna dirigersi in **Via Tornabuoni**, dove hanno sede tutti i negozi della grandi firme dell'abbigliamento come **Gucci, Prada, Pucci, Ferragamo, Cartier e Bulgari**, nonché gli showroom dei più famosi stilisti della moda Italiana come **Armani**,

## Versace, Dolce & Gabbana.

Anche nelle strade vicine (**via del Parione, via della Vigna Nuova**) si trovano altre rinomate boutique, come ad esempio **Etrò**, dove fare acquisti di alto livello. C'è poi **Luisa Via Roma**, che si trova in via Roma, vicino al Duomo.

Tuttavia a Firenze si trovano anche molti outlet con abbigliamento sportivo, casual e di tendenza. Tra i principali outlet a Firenze ricordiamo quello a **Campi Bisenzio** (pochi chilometri da Firenze, direzione Prato); il grande outlet **The Mall a Reggello**, in via Arentina, con abbigliamento, borse e accessori di qualsiasi genere a prezzi scontati (tra le marche principali Prada, Armani, Gucci e Dolce & Gabbana).

## F | Il Castello di Montauto

Via di Montauto, 124 - 50023 Impruneta FIRENZE

---



Sulla sommità di una collina che domina la **via Chiantigiana**, sorge il **Castello di Montauto**. La posizione dominante di cui gode l'edificio apre la vista su un vastissimo e ammagliante panorama, che spazia dall'**Impruneta** al **Chianti**.

Il maniero, malgrado le sue imponenti dimensioni, costituisce un elemento tutt'altro che vistoso nel panorama circostante. Protetto da un folto parco di cipressi e lecci, il castello si trova immerso in una fresca, rilassante, oasi di verde.

Il maniero è visitabile su appuntamento e durante la stagione estiva vengono organizzati diversi eventi. Il piano superiore dell'edificio ospita 5 camere doppie, sobrie ed eleganti al tempo stesso, le camere offrono una splendida vista sulle dolci colline circostanti.

Castello di Montauto - Via di Montauto, 124 - 50023 Impruneta FIRENZE - tel. 055 643426 - tel./fax 055 643248 - cell. +393382756537 - email: [info@castellomontauto.it](mailto:info@castellomontauto.it)

## G | Piazza San Lorenzo



Piazza San Lorenzo prende il nome dalla basilica omonima, che attira le attenzioni dei turisti grazie alle splendide sculture di Michelangelo conservate all'interno. La piazza è dominata dall'imponente cupola della Cappella dei Principi, superata per grandezza a Firenze soltanto dalla copertura a crociera di Santa Maria del Fiore.

Tutti i giorni un affollato mercato riempie la piazza, magnificata anche dalla presenza della Biblioteca Laurenziana e dalla statua di Giovanni dalle Bande Nere.

## H | Le volpi e l'uva

Piazza dei Rossi, 1

---

**Le volpi e l'uva** è un celebre locale di **Firenze**, si trova in pieno centro, proprio nei pressi del **Ponte Vecchio** e sulla strada che conduce a **Palazzo Pitti**.

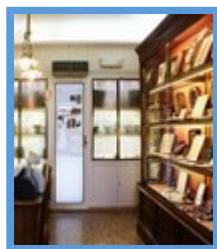
Si tratta di un' **enoteca** che propone accanto ad una selezionata offerta di vini anche **piccoli spuntini** (salumi, formaggi, panini).

**Come arrivare:** con l'autobus, linea D, fermata Galleria o Ferrucci 01.

## H | Gioielleria Venturi

Ponte Vecchio 40, Firenze

---



La **gioielleria Venturi**, aperta dal 1954, offre tutto ciò che di meglio si possa desiderare per qualsiasi grande occasione.

Situata sul **Ponte Vecchio**, questa gioielleria offre **oro, anelli, braccialetti, argenteria, collane, argento** e altro ancora. Ampia scelta di gioielli con granati, anelli realizzati artigianalmente che hanno particolari forme di animali, grandi cammei firmati, gioielli cinesi in giada e gioielli indiani.

Per ciò che riguarda i **gioielli sacri** troverete una vasta gamma di croci, crocifissi e medaglie con soggetti sacri.

**Info:** [www.gioielliventuripontevecchio.com](http://www.gioielliventuripontevecchio.com)

## I | Moyo

Via de' Benci, 23/r

---

Il **Moyo di Firenze** si trova in pieno centro, proprio a ridosso della **Basilica di Santa Croce**: è un bar molto trendy con un arredamento davvero particolare.

Il locale è **aperto** dall'orario delle **colazioni** fino a **sera** inoltrata, ci si può collegare liberamente ad **internet** e si può anche trovare qualcosa da mangiare.

**Come arrivare:** con l'autobus, linee 23 (fermata Nuovo Pignone), 71 (fermata Allende) e B (fermata Cavallotti).

## I | Red Garter

Via de' Benci, 33 firenze

---

Locale storico della vita notturna di **Firenze**, il **Red Garter** è noto per essere **meta privilegiata degli studenti Erasmus e dei turisti stranieri** che affollano in ogni periodo dell'anno il capoluogo toscano.

Il pub offre una ricca selezione di cocktail e di birre e spesso allietta i presenti con serate di musica dal vivo.

**Come arrivare:** da piazza Santa Croce svoltare a sinistra in via de' Benci, il locale si trova sul lato destro della strada dopo alcune decine di metri.

## J | La Dolce Vita

La **Dolce Vita di Firenze** è un famoso locale (una sorta di bar-vineria) che ha ormai più di vent'anni di storia alle spalle e che è diventato un ritrovo abituale per l'**aperitivo** nel capoluogo toscano.

Gli **interni** sono stati disegnati da celebri architetti come **Gaetano Pesce** e **Simon Miller**, a cadenza mensile vengono organizzate **mostre** ed **esposizioni** di quadri e fotografie.

**Come arrivare:** con i bus della linea 6 (fermata Novelli 04) e D (fermata Ferrucci 01).

## K | Tenax

Via Pratese, 46 R

---

Locale storico fiorentino, il **Tenax** è una discoteca frequentata dagli amanti della **musica dance ed elettronica**.

E' un locale piuttosto grande ed è disposto su **due livelli** sui quali si alternano i più noti dj internazionali.

Il **sabato** è la serata trendy e trasgressiva.

**Come arrivare:** la discoteca si trova in zona Peretola, a nord ovest di Firenze.

## L | Fiera di Firenze

Fiera di Firenze, Firenze

---

Una vera e propria **cittadella espositiva** e congressuale nel centro storico del capoluogo toscano. L'ente **Firenze Fiera** gestisce tre strutture che sorgono a poca distanza tra loro, collegate da un giardino e da passaggi pedonali:

**Fortezza da Basso**, Palazzo dei **Congressi** e Palazzo degli **Affari**. La prima è una fortezza medicea cinquecentesca che sorge su una superficie di quasi 100.000 metri quadri in grado di ospitare convegni, fiere e serate di gala.

Subito di fronte, nella bellissima **Villa Vittoria**, si trova il Palazzo dei Congressi che fornisce una cornice ottocentesca di grande pregio ed eleganza ai moderni spazi espositivi. Tra **marmi policromi**, soffitti a cassettoni e intarsi, si trovano l'**Auditorium**, con una capienza di mille posti, e le più piccole Sala Onice e Sala Verde.

Un ampio parco ricco di piante secolari unisce il **Palazzo di Congressi** a quello degli Affari, struttura moderna di sei piani dotata di ogni **tecnologia**. Si estende su un'area di 4.000 metri quadri e può accogliere fino a 1.800 persone.

Un **complesso fieristico** di grande pregio e bellezza architettonica che ospita manifestazioni nazionali e internazionali nei settori dell'alta moda, del turismo, dell'artigianato e delle nuove tecnologia.

Il quartiere fieristico si trova a pochi minuti dalla stazione ferroviaria di **Santa Maria Novella** e vicino a **Piazza del Duomo** e **Piazza della Signoria**.

Per maggiori **informazioni:** [www.firenzefiera.it](http://www.firenzefiera.it)

## M | Aeroporto Amerigo Vespucci

---

### **Aeroporto Amerigo Vespucci di Firenze**

Distante 4 km. dal centro di Firenze, l'Aeroporto Amerigo Vespucci di Firenze ha un traffico di circa 1.500.000 di passeggeri annui.

Servito principalmente dalle compagnie di bandiera europee, questo aeroporto è il maggiore della Toscana.

### **Raggiungere l'aeroporto in auto:**

L'aeroporto è facilmente raggiungibile dalla rete autostradale, e in particolare dalla A1 e dalla A11.

In aeroporto ci sono quasi 1.000 posti auto tra parcheggi coperti e scoperti.

### **Raggiungere l'aeroporto in taxi:**

Il servizio taxi da e per l'Aeroporto di Firenze è affidato a Radiotaxi e il costo per una corsa da e per il centro città è di circa 15 €.

Info: Radiotaxi tel. 055.4242/4390/4499/4798

### **Raggiungere l'aeroporto in treno:**

La Stazione Santa Maria Novella di Firenze è collegata all'aeroporto con il servizio Vola in Bus, che permette di raggiungere in breve tempo l'aerostazione.

### **Raggiungere l'aeroporto in bus:**

Dall'aeroporto è attivo il servizio Vola in Bus, che collega direttamente l'aeroporto con la Stazione di Santa Maria Novella a Firenze.

Clicca qui per avere informazioni sugli **autonoleggi** a Firenze.

Maggiori informazioni su: [www.aeroporto.firenze.it](http://www.aeroporto.firenze.it)

## N | Stadio Artemio Franchi

Viale Manfredo Fanti, 14

---

Lo stadio comunale “**Artemio Franchi**” è il più importante e capiente impianto calcistico di **Firenze** ed ospita le partite casalinghe della **Fiorentina**.

Venne costruito nel 1931 su progetto del famoso architetto **Pier Luigi Nervi** ed ancora oggi la struttura è vincolata dalla Soprintendenza delle Belle Arti.

Lo Stadio ha una **forma unica** nel suo genere essendo a “D” e può ospitare fino a 47.282 spettatori.

La **tribuna coperta** è presente in su un solo lato nella **parte centrale** della struttura.

**Come arrivare:** dalla Stazione Centrale di Santa Maria Novella prendere l'autobus n. 17, da Piazza Duomo prendere l'autobus n.11.

## O | Closer Music Club

Piazza Ghiberti 17

---

Il **Closer Music Club** è un **locale alternativo** per i più **giovani a Firenze**.

Dipendendo dalla serata si può ballare, dalle 22:00, musica **rock**, **wave**, **gotica** ed **elettronica** e la domenica offre un **aperitivo** divertente con **musica anni '80** dove è possibile, tra i drink, ordinare anche l'**assenzio**.

**Come arrivare:** Il Closer si trova a cento metri da piazza Santa Croce.

## P | Museo dell'Opificio delle Pietre Dure

Via Alfani, 78 - 50121 Firenze

---

In pieno centro, nel **quartiere di San Marco** e a circa 400 m da **Santa Maria del Fiore**, c'è questo gioiello di museo da non perdere nel modo più assoluto.

Lo trovate in via degli Alfani 78. Il museo è visitabile tutti i giorni tranne la domenica (eccetto forse la 2° domenica del mese) dalle 9 alle 14. Il biglietto d'ingresso costa una sciocchezza e lo spettacolo è assicurato (se non ricordo male il costo non va oltre i 3€).

L'**Opificio** è famoso in tutto il mondo per la lavorazione delle pietre dure. Il museo offre una panoramica sorprendente di questa antichissima arte rinascimentale che serviva per decorare gli eleganti palazzi signorili e le chiese (la **cripta dei Medici** è decorata con questa arte).