

## Legenda dei punti riportati sulla mappa

### A | Soho, Fabric Night Club & Bar Rumba

[london soho](#)



La vita notturna a Londra offre l'impensabile. La varietà di locali, pub, ristoranti etnici e quant'altro è da capogiro e ce n'è per tutti i gusti.

Tutta la settimana è il momento giusto fare tardi e divertirsi. Senza limiti. Ci sono decine e decine di **club** dal costo medio di 10 sterline. Alcuni di questi esigono un certo modo di vestirsi: del tipo evitare le scarpe da ginnastica o portare obbligatoriamente la giacca; è una scocciatura ma...E' bene saperlo prima per non restare di sasso al momento di entrare. Molti di questi club sono soprattutto nel quartiere **Soho**, un ibrido fra Trastevere e Pigalle!

Fra i locali più interessanti di Londra e forse fra quelli più alla moda c'è il **Fabric Night Club** (77° Charterhouse Street. EC1M 3HN – Info: 02073368898). Nel locale si può ballare un po' di tutto. Le 3 piste offrono musica funky, garage... l'attesa di fronte al locale sarà ricompensata dal divertimento!

Un altro buon indirizzo per una serata simpatica lo trovate al 36, Shaftesbury Avenue W1: il **Bar Rumba**: serate a tema con generi musicali disco, funk e dance. La cosa bella è che ci trovi anche **piatti vegetariani**! Aperto dalle 17 fino alle 3 del mattino dal lunedì al venerdì. Il sabato apre più tardi verso le 19. La domenica invece l'orario è ridottissimo ma è il momento giusto per apprezzarne la cucina: dalle 20 alle 22.30.

## B | Shunt Lounge

20 Joiner Street, London Bridge, London SE1

---



Lo **Shunt Lounge** è il locale sotterraneo costruito accanto alla London Bridge Station.

In senso di mistero suggerito da questo locale è prodotto dalla suggestiva **atmosfera delle luci soffuse**, dalle performance e dagli eventi che lo Shunt organizza tutte le sere i suoi clienti.

Per raggiungere il locale si può prendere la metro e scendere a London Bridge Station.

**Orari d'apertura:**

Martedì-Domenica 17.30-24.30

## C | The Comedy Store

7 Oxendon St

---



Il **Comedy Store** è un locale che offre spettacoli di **cabaret** e intrattenimento leggero a **Londra**.

Nato come **strip club** negli **anni '70**, questo locale ha fatto davvero tanta strada ed è oggi tra i preferiti della capitale inglese nel suo settore.

Il Comedy Store, con il suo **sfizioso palinsesto** di spettacoli abituali e di sorprese, si trova a Londra nel **quartiere di Soho** ed ha altre sedi a **Manchester, Leeds e Bournemouth**.

## D | Egg

200 York Way

---



L'**Egg** è un'elegante discoteca di **Londra** situata presso la stazione ferroviaria di **King Cross**.

L'Egg che si estende su tre piani esclusivi. L'ambiente ricorda vagamente quello delle discoteche di Ibiza.

Il vero tratto distintivo dell'Egg è però il **cortile all'aperto** in cui rilassarsi all'interno della particolare ambientazione e sotto il cielo stellato è un'esperienza unica.

## E | Pacha

Terminus Place



Il **Pacha**, è l'istituzione indiscussa del **funky-house** a **Londra**, da ormai 28 anni.

Ha sede all'interno di un edificio degli anni venti con un soffitto con vetrate artistiche, situato nella zona del **Victoria**.

I concerti dal vivo sono numerosi al Pacha e l'ambiente è rilassato: è il luogo ideale per incontrare gente e divertirsi, senza tralasciare il piacere di ascoltare della buona musica.

---

## F | Swan

215 Clapham Road



Lo **Swan** è uno dei **pub più famosi** ed antichi di **Londra**.

Si trova a **Stockwell** nella parte centro sud della città.

Il pub risale agli inizi del **XVII secolo** e tutt'oggi regala un'**atmosfera di tempi lontani** con il suo bancone centrale e i sedili di pelle.

Nella sua sala il pub può ospitare fino a **centotrenta persone** e poche altre possono sostare sul balcone che lo sovrasta.

I **condannati all'impiccagione** venivano portati qui a bere un ultimo sorso del rinomato alcool servito, ma oggi lo Swan è conosciuto anche per il suo **buon cibo**, secondo gli standard locali, per la varietà di **birra e vini** forniti e per il suo staff ospitale.

---

## G | Ronnie Scott Jazz Club

47 Frith Street, Soho, London W1D 4SQ



Il **Ronnie Scott's Jazz Club** è uno dei più vecchi ed esclusivi jazz club del mondo. Inaugurato nel 1959, il club è oggi un **locale leggendario della musica jazz**.

Gli amanti di questo genere possono godersi una gustosa cena in compagnia di icone internazionali della musica jazz che si esibiscono anche fino le 3 del mattino.

**Orari di apertura:**

Lunedì-Sabato 18.00-3.00

Domenica 18.00-24.00

---

## H | Cargo

83 Rivington Street

---

Il **Cargo** è una discoteca di tendenza che si trova immediatamente sotto gli archi della ferrovia.



L'ambientazione è underground, la musica di generi diversi e la gente sempre cordiale ed amichevole.

Da non perdere anche la stuzzicante cucina internazionale del **ristorante del Cargo**.

## I | Notting Hill Arts Club

Notting Hill Gate 21



Il **Notting Hill Arts Club**, situato nel sofisticato quartiere di **Notting Hill** è espressione della vita culturale del quartiere e della sua atmosfera sofisticata e di tendenza.

Al Notting Hill Arts Club è possibile ascoltare qualsiasi genere musicale, ma sicuramente musica di qualità: dall'elettronica al jazz, senza tralasciare la musica dal vivo nelle sue varie forme.

L'ambiente è piacevole e particolarmente rilassato.

## J | Scala

275 Pentonville Road (King's Cross), London 0



Situato nella parte nord di Londra, nei pressi di King's Cross, **Scala** è un locale che si sviluppa su **quattro piani** con una capienza di circa 1100 persone.

Il locale è famoso soprattutto per i numerosi **concerti live** organizzati nelle diverse serate e che fino ad ora hanno ospitato artisti come **Robbie Williams, Coldplay, Foo Fighters, Stereophonics** e molti altri.

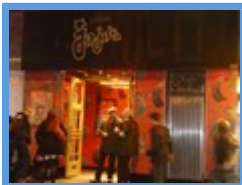
All'interno è possibile trovare **due piste da ballo**, tre bar e un palco per i concerti dal vivo.

**Stazioni metro più vicine:**

King's Cross St. Pancras Tube Station (0.2 km)

## K | Madame JoJo's

8 Brewer Street, Soho, London W1F 0SG



**Madame JoJo's** è un famoso locale della vita notturna di Soho.

La **voluta atmosfera trasandata** del locale non intimorisce affatto i clienti che vogliono bere un drink e fare quattro salti sulla pista da ballo.

Madame JoJo's è inoltre conosciuto per i suoi spettacoli di varietà e burlesque.

**Stazioni metro più vicine:**

Piccadilly Circus Tube Station (0.2 km)

Tottenham Court Road Station (0.5 km)

## L | 100 Club

100 Oxford St

---



Il **100 Club** è stato tra i primi locali a promuovere la grande **musica dal vivo** a **Londra**.

Nato nel **1942** questo ampio **spazio “live”** si è sempre distinto per **grandi nomi** e grandi eventi.

Il 100 Club nacque come ristorante, il **Mack’s** con musica dal vivo.

In seguito divenne vetrina importante del **Jazz** e del **Blues** a Londra e nel corso degli anni ha ospitato gli artisti più importanti provenienti dai generi musicali più disparati.

## M | Ministry of Sound

103 Gaunt Street Greater London

---



Da non perdere per gli amanti delle discoteche il **Ministry of Sound**, famosa in tutto il mondo. Anche se non più come un tempo, rimane tuttora uno dei massimi punti di riferimento per la notte londinese. Tra il pubblico danzante, tantissimi turisti da tutto il mondo, anche italiani.

Attenzione all'abbigliamento in quanto all'ingresso **sono molto selettivi**. È il tempio della musica **house** a Londra, anche se certo non l'unico. Consiglio di acquistare il biglietto online in quanto per le lunghe code si rischia seriamente di non entrare.